



HASZNÁLATI UTASÍTÁS

BL-002

ARTMIX PRO

Konyhai robotgép automatikus főzési funkcióval





 ART**MIX** PRO

**Köszönjük, hogy az Artmix Pro BL-002
robotgépet választotta!**

**A szemet gyönyörködtető design,
a csúcsminőségű anyagok és
a legkorszerűbb technológia
iránti szeretetünk ihlette ezt a
felhasználóbarát, esztétikus és
kiemelkedő teljesítményű készüléket.**

Tartalom

1. A használati útmutatóról	6
2. Biztonsági előírások	7
3. A készülék kijelzője	10
4. A termék jellemzői	11
5. A készülék üzemeltetése	12
6. Használati útmutató	13
7. Tisztítás és karbantartás	20
8. Műszaki adatok	21
9. Hibakeresés	22
10. Megfelelőségi nyilatkozat	24
11. Hulladékkezelés	24
12. Jótállás	25

1. A használati útmutatóról

A készülék első használata előtt figyelmesen olvassa el a jelen használati útmutatót és ügyeljen a biztonsági előírások betartására!

- A készüléket kizárólag a jelen használati útmutatóban leírt módon szabad használni. A gyártó nem vállal felelősséget a nem megfelelő vagy nem rendeltetésszerű használatból eredő károkért.
- Tartsa meg a használati útmutatót, hogy szükség esetén később is fellapozhassa.
- Ha átadja másnak a készüléket, mellékelje hozzá a használati útmutatót is.

Figyelmeztetések

A jelen használati útmutatóban az alábbi jelzéseket alkalmazzuk:



VESZÉLY! Magas kockázat: az ilyen figyelmeztetések figyelmen kívül hagyása súlyos, akár halálos kimenetelű sérülésekhez vezethet.



VIGYÁZAT! Közepes kockázat: az ilyen figyelmeztetések figyelmen kívül hagyása sérüléshez vagy súlyos anyagi kárhoz vezethet.



FIGYELEM! Alacsony kockázat: az ilyen figyelmeztetések figyelmen kívül hagyása enyhe sérüléshez vagy anyagi károkhoz vezethet.

MEGJEGYZÉS! Olyan körülmények és tudnivalók, amelyeket fontos észben tartani a készülék használatával kapcsolatban.

2. Biztonsági előírások



FIGYELEM! Jelen útmutató a biztonsági előírásokkal együtt a készülék részét képezi. A készülék első használata előtt figyelmesen olvassa el az instrukciókat. Tartsa az útmutatót olyan helyen, ahol később is megtalálja majd, hogy szükség esetén újra fellapozhassa.

2.1 A készülék rendeltetésszerű használata

Az Artmix Pro nagy sebességű vákuumos robotgép kizárólag hideg és meleg ételek és italok (pl. levesek, szószok, smoothiek, dzsúszok, stb.) előkészítésére, valamint ezek alapanyagainak feldolgozására használhatók. A vákuumos feldolgozás segít az élelmiszerek természetes tápanyagainak megőrzésében.

2.2 A felhasználók biztonsága

A készüléket gyermekek nem használhatják felügyelet nélkül.

A készüléket és az elektromos kábelt tartsa olyan helyen, ahol 8 év alatti gyermekek nem férhetnek hozzá.

A készülék melegítő funkcióját megfelelő felügyelet mellett használhatják 8 évesnél idősebb gyermekek, amennyiben tisztában vannak a készülék használatának esetleges veszélyeivel és tájékoztatást kaptak a készülék biztonságos használatáról.

Gyermekek nem játszhatnak a készülékkel.

A készülék tisztítását és karbantartását nem végezheti 8 év alatti gyermek.

Csökkent fizikai-, érzékszervi- és szellemi kapacitású személyek, valamint a készüléket nem ismerő személyek csupán megfelelő felügyelet mellett és abban az esetben használhatják a készüléket, ha tisztában vannak a készülék használatának esetleges veszélyeivel és tájékoztatást kaptak annak biztonságos használatáról.

Ha megsérült az elektromos kábel, ne használja a készüléket. A veszélyek elkerülése érdekében az elektromos kábel kizárólag a Zepter hivatalos szervizközpontjában cserélhető ki. A Zepter szerviz elérhetőségei: www.zepter.hu/Rules/Szerviz

Ne használja a készüléket időzítővel ellátott hálózati csatlakozóval, hosszabbítóval, illetve egyéb külső időzítő eszközzel.

A készüléket otthoni, háztartási használatra és **maximum 2000 méteres tengerszint feletti magasságon** történő üzemeltetésre tervezték.

Mivel a készüléket háztartási célú használatra tervezték, az alábbi alkalmazások esetén a jótállás érvényét veszti:

- Üzletek konyhapultjai,
- Üzletek, irodák és egyéb munkahelyek üzemi konyhái,
- Panziók, vendégházak, szálláshelyek konyhái,
- Vendégek általi használat szállodákban, motelekben és egyéb szálláshelyeken.

Ne merítse vízbe a készüléktestet.

Mindig legyen nagyon óvatos, amikor a kézbe veszi az éles aprítókéseket, üríti az üvegtartályt, illetve tisztítja a készüléket.

Mielőtt levénné a tartályt a tengelycsatlakozóról és felnyitná a tartály fedelét, mindig győződjön meg róla, hogy az aprítókések már nem forognak.



VESZÉLY! Soha ne nyúljon kézzel a tartályba és ne érjen az aprítókésekhez, amíg a készülék csatlakoztatva van az elektromos hálózatra.

Legyen óvatos, ha forró folyadékot tölt a készülék tartályába, mivel az a hirtelen gőzképződés miatt felcsapódhat.

Mindig húzza ki a készülék elektromos csatlakozóját a hálózattól szétszedés, összerakás vagy tisztítás előtt. Ha felügyelet nélkül hagyja a készüléket, akkor is húzza ki a konnektorból.



VIGYÁZAT! Használat közben a készülék egyes részei (tartály, fedő, fedőkupak, tartály alatti fém részek) felmelegednek és egy ideig használat után is melegek maradhatnak. A felmelegedett alkatrészek égési sérülést okozhatnak. Használatkor és közvetlenül használat után csak a fogantyújánál tartsa a készüléket, amíg az le nem hűl. Az égési sérülés veszélyére piros hőjelző lámpa figyelmeztet.



VIGYÁZAT! A készülékből gőz távozhat, ami égési sérülést okozhat. Óvatosan kezelje a fedőt és a mérőkupakot. Szükség esetén használjon sütőkesztyűt vagy edényfogót. A mérőkupakot a középső részénél tartsa.



VIGYÁZAT! Ügyeljen arra, hogy a készülék tisztításakor, megtöltésekor vagy ürítésekor ne csorduljon semmilyen folyadék az elektromos csatlakozóra.

Ne indítsa el a készüléket ha a tartály már a készüléktesten van, de a mérőkupak még nincs a helyén a tartály fedőjében.

2.3 Az elektromos csatlakozó

A készüléket mindig földelt konnektorba csatlakoztassa.

A készülék kizárólag váltóáramról üzemeltethető. Ellenőrizze, hogy otthoni elektromos hálózata megfelel-e a készülék adattábláján olvasható paramétereknek.

Mindig húzza ki a készülék elektromos csatlakozóját a hálózattól szétszedés, összerakás vagy tisztítás előtt. Ha felügyelet nélkül hagyja a készüléket, akkor is húzza ki a konnektorból.

Soha ne a kábelnél fogva húzza ki a készülék elektromos csatlakozóját a hálózattól.

A készülék elektromos kábelét tartsa távol a gyermekektől, a készülék átmelegedett részeiről, az egyéb hőforrásoktól, valamint az éles tárgyaktól.

2.4 Helytelen használat



FIGYELEM! Ne használja a robotgépet nagyon kemény ételek (pl. csontok, fagyasztott hús, stb.) feldolgozására.

- Ne használja a készüléket, ha az nem működik megfelelően, ha sérült vagy ha a tartályon károsodást, repedést észlel.
- Ne indítsa el a robotgépet üresen vagy ha csak száraz alapanyagok vannak a tartályban.
- Mindig a szilárd alapanyagokat (zöldségek, gyümölcsök, húsok) töltsse be először, majd ezt követően a folyékony alapanyagokat. Így pontosan látni fogja mennyi folyadékot adhat hozzá úgy, hogy ne lépje túl a tartály kapacitását.
- Meleg ételek és italok esetén a tartály maximális megengedett kapacitása 1000 ml, hideg ételek és italok esetén 1750 ml, smoothie-k esetén pedig 1250 ml.
- Ügyeljen arra, hogy a folyékony alapanyagok mennyisége elérje a tartályon található a minimum jelzést.
- Meleg ételek készítésekor a szárított fűszereket és más száraz összetevőket (pl. liszt) mindig a folyadék betöltése után helyezze a tartályba. Az olyan, hő hatására könnyen olvadó, leégésre hajlamos összetevőket, mint a cukor, a kemény és lágy sajtok, krémsajtok, csak a főzési folyamat vége előtt, vagy azt követően adja hozzá az ételhez. Szükség esetén elegyítse az összetevőket utólag manuális mixeléssel.
- Bizonyos receptek esetén előfordulhat, hogy a keletkező légbuborékok miatt az étel hirtelen kifut, különösen ha fagyasztott zöldségeket használ. Ilyen esetekben szükség szerint csökkentse a készülékbe töltött alapanyagok mennyiségét.
- Ne használja a készülék tartályát ételtárolásra (pl. ételek lefagyasztására) vagy sterilizálásra.

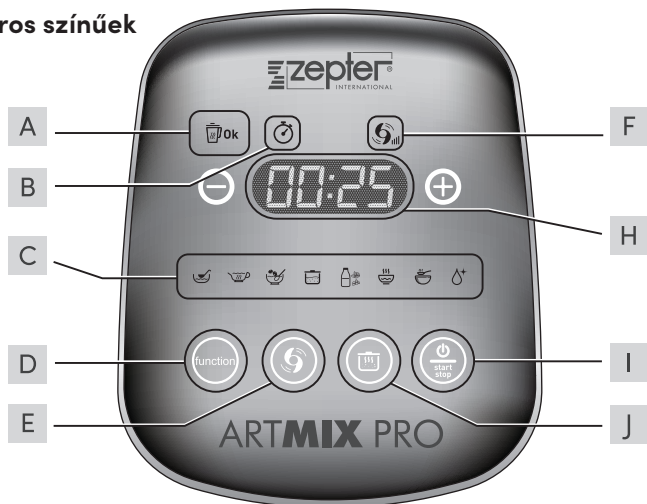


FIGYELEM! A készülék tartálya nem tisztítható mosogatógépben.

- Ne tegye egyik kiegészítőt sem mikrohullámú sütőbe.
- A készüléket kizárólag stabil, hőálló, tiszta és száraz felületen használja.
- Ne helyezze a készüléket közvetlenül a fal vagy egy szekrény mellé, mivel a készülékből távozó gőz kárt tehet ezekben.
- Ügyeljen arra, hogy a készülék használatakor semmilyen ruhadarab (pl. nyakkendő vagy sál) ne lógjon a tartály fölé. Ha hosszú a haja, azt is tartsa távol a tartály tetejétől.
- Ne használja a készüléket a szabadban.
- Éllemiszereken kívül semmilyen más anyagot ne keverjen vagy aprítson a készülékkel.
- A készüléket csak akkor tegye el, ha az már lehűlt.

3. A készülék kijelzője

Meleg ételek készítésekor a kijelző fényei piros színűek



Smoothie-k vákuumban történő készítésekor a kijelző fényei kék színűek



A Tartály visszajelző

B Folyamatban

C Programok

D Programválasztó gomb

E Turmixolás/aprítás gomb

F Turmixolás/aprítás visszajelző

G Vákuum funkció visszajelző

H Kijelző

I Start/Stop gomb

J Egészséges főzés gomb

4. A termék jellemzői

4.1 A doboz tartalma:

- 1 Fő készüléktest
- 4 Vákuumos smoothie készítő tartály
- 5 A smoothie tartály fedele
- 6 Meleg ételek készítésére szolgáló tartály
- 7 A meleg étel tartály fedele
- 8 Zárókupak
- 9 Tisztítókefe
- 10 Mérőpohár
- 11 Használati útmutató

4.2 Opcionális kiegészítők:

- 2 Zajvédő fedél
- 3 A zajvédő fedő kupakja

A zajvédő fedő külön vásárolható meg.

- Csökkenti a készülék zajszintjét, extra biztonságot nyújt a gyermekek számára, valamint esztétikus, trendi megjelenést biztosít.
- Kényelmes és praktikus a fedő használata.

További információért kérjük forduljon értékesítőjéhez.



- Ügyeljen arra, hogy ne kerüljön víz a készülék vezérlőpanelére és az elektromos csatlakozójára.
- A saját biztonsága érdekében kizárólag eredeti kiegészítőket és tartozékokat használjon.

5. A készülék üzembe helyezése

5.1 Első használat előtt

1. Távolítsa el minden csomagolóanyagot a készülékről.
2. Vegye ki a védőburkolatot a tartály alól.
3. Alaposan mossa át az üvegtartályokat, a fedőket és a mérőpoharat kézi mosogatószeres vízzel.



VESZÉLY! Soha ne merítse vízbe a készüléktestet és az üvegtartály alját.

4. A készülék összerakása előtt győződjön meg arról, hogy a készülék minden része és az üvegtartály alja teljesen száraz.
5. Összerakás után töltsön 0,5 liter vizet az üvegtartályba és melegítse 3 percig. A művelet során keletkezhet némi füst és szag, de ez ilyenkor normális.



Kérjük, kizárólag eredeti alkatrészeket használjon! Ne illesszen más típusú üvegtartály a készüléktestre, csak a gyári tartályokat használja. Az Artmix Pro tartályait az Artmix Pro-n kívül ne használja semmilyen más robotgéppel.

5.2 A robotgép összerakása

1. Helyezze a készüléket egy vízszintes, stabil, hőálló felületre, amely nem esik közel semmilyen hőforráshoz vagy folyó/felcsapódó vízhez.
2. Helyezze a fedőt az üvegtartályra és győződjön meg arról, hogy a fedő megfelelően le van zárva.
3. A kiválasztott tartályt (meleg ételek vagy smoothie-k készítésére szolgáló tartály) illessze a fő készüléktestre.

5.3 A robotgép szétszedése

1. Kapcsolja ki a készüléket.
2. Óvatosan vegye le az üvegtartályt a fő készüléktestről.



VIGYÁZAT! Fennáll az égési sérülés veszélye

Legyen különösen óvatos, ha forró étellel teli tartályt távolít el a készülékről.

3. Vegye le a fedőt az üvegtartályról. Egyik kezével tartsa határozottan a tartály fogantyúját, a másik kezével pedig vegye le a fedőt a tartályról.

6. Használati útmutató

6.1 Meleg ételek készítése

6.1.1 Automata funkció

1. Töltse az alapanyagokat az üvegtartályba a 2.4 pontban foglaltakat figyelembe véve, majd adjon hozzá megfelelő mennyiségű vizet, alaplevet vagy más folyadékot (1), illessze a fedőt a tartályra (2), majd helyezze az adagolókupakot a fedőbe (3).
2. Illessze a tartályt a fő készüléktestre (4).
3. Zárja le a zajvédő fedőt (5). (opcionális)
4. Csatlakoztassa a készüléket az elektromos hálózatra (6A).



FIGYELEM! A készülék csak akkor kapcsol be, ha a tartály megfelelően illeszkedik a készüléktestre és rá van zárva a fedő.

5. A kijelző világítása bekapcsol és a készülék hangjelzést ad. Ha az üvegtartály megfelelően illeszkedik a készülékre, a tartály visszajelző fénye világítani kezd.
6. Válassza ki a kívánt programot a „funkció” gombbal. A kiválasztott program ikonja villog, a programváltást pedig egy rövid sípolással jelzi a gép. A kijelzőn a kiválasztott program időtartama látható.

MEGJEGYZÉS! Ha 60 másodpercen belül nem választ ki egy programot, akkor kijelző automatikusan készenléti állapotba kapcsol. A „START/STOP” gomb megnyomásával aktiválhatja újra a készüléket.

7. Nyomja meg a „START/STOP” gombot a kívánt program elindításához (6B).

8. A „folyamatban” ikon világít, amíg a robotgép dolgozik.

MEGJEGYZÉS! Ha szeretné megállítani a programot, röviden (1 mp) nyomja meg a „START/STOP” gombot. A folytatáshoz/újraindításhoz ismét nyomja meg a „START/STOP” gombot.

MEGJEGYZÉS! Működés közben is hozzáadhat további alapanyagokat a zárókupak nyílásán keresztül.



VESZÉLY! Legyen óvatos, fennáll az égési sérülések kockázata.

Csak akkor nyissa fel a zárókupakot ha előbb megállította a futó programot vagy kikapcsolta a készüléket.

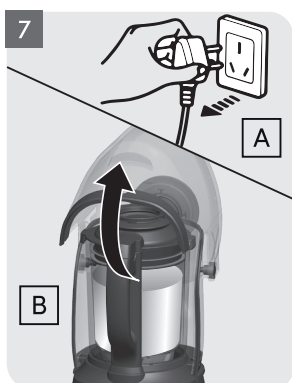
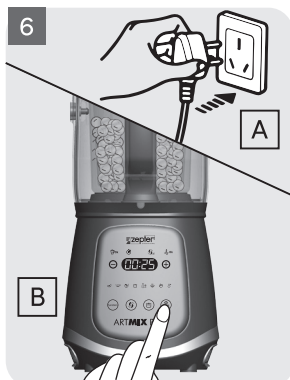
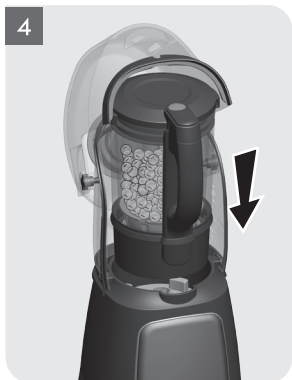
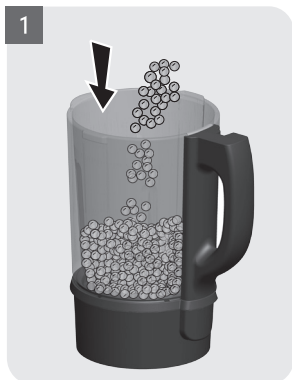
9. Egy idő után a program automatikusan leáll. Ezt 5 rövid sípszó jelzi.

Az automata program leállításához nyomja hosszan (3 mp) a „START/STOP” gombot. Ekkor a program leáll. Az automata funkció újraindításához egy új programot kell beállítani.

10. Húzza ki a készülék elektromos kábelét a hálózatról, nyissa fel a zajvédő fedőt, majd vegye le az üvegtartályt a készüléktestről.

11. Vegye le a fedőt az üvegtartályról. Jó étvágyat kívánunk!

Meleg ételek készítése







VIGYÁZAT! Legyen óvatos, amikor további alapanyagokat tölt a tartályba, mivel ilyenkor forró folyadék fröccsenhet fel és ez égési sérülést okozhat.

- A készüléket biztonsági fedővel szerelték fel. Ha működés közben felnyitja a fedőt, a robotgép automatikusan leáll.
- Ha egy program futása közben áramszünet következik be, a készülék automatikusan újraindul amennyiben 2 percen belül helyreáll az áramellátás.



FIGYELEM! Azt javasoljuk, hogy pihentesse a készüléket legalább 5 percig mielőtt újra használná.

Automata programok meleg ételek készítésére

Program	Időtartam	Leírás
 Leves	18 perc	Levesek készítése friss zöldségekből
 Forró mártás	31 perc	Tejet vagy tejszínt tartalmazó mártások vagy krémlevesek készítése friss zöldségekkel
 Gabonakása	22 perc	Gabonakása készítése különféle alapanyagokból
 Kompót	35 perc	Kompót készítése különböző gyümölcsökből
 Tejitalok	23 perc	Tejital készítése különböző olajos magvakból
 8 kincs kása	50 perc	Kása készítése durva őrlésű gabonafélékből
 Bébiétel	35 perc	Bébiétel készítése
 Tisztítás	90 másodperc	Az üvegtartály tisztítására szolgáló program

6.1.2 Manuális funkció



Az **egészséges főzés** funkció lehetővé teszi a főzési idő megválasztását.

Az „egészséges főzés” funkció aktiválásához nyomja meg az „egészséges főzés” gombot. A kijelző mellett található „+” és „-” gombokkal válassza ki a kívánt főzési időt (20, 40, 50, 80 vagy 100 perc), majd nyomja meg a „START/STOP” gombot.

MEGJEGYZÉS! Az „egészséges főzés” funkció gyári beállítása 100 perc (a kijelző 99:60-at mutat).

Az „egészséges főzés” funkció aktiválásakor a „folyamatban” jelzőfény világítani kezd.

A főzési folyamat a beállított idő elteltével automatikusan leáll. Ezt a készülék 5 rövid sípolással jelzi.

Ha szeretné leállítani az „egészséges főzés” funkciót a beállított idő lejártá előtt, nyomja meg a „START/STOP” gombot.



A **turmixolás/aprítás** gombbal kiválaszthatja a turmixolási sebességet.

A „turmixolás” gomb megnyomásával aktiválhatja a manuális turmixolási funkciót.

Ilyenkor a „turmixolás” ikon villogni kezd a kijelző felső részén.

A kijelző mellett található „+” és „-” gombokkal válassza ki a kívánt fordulatszámot az „1” (alacsony) és a „H” (magas) értékek között, majd nyomja meg a „START/STOP” gombot.

MEGJEGYZÉS! A gyári beállítás az 5-ös fokozat, ezért először az 5-ös szám jelenik meg a kijelzőn. A turmixolási idő 2 perc.

MEGJEGYZÉS! Szükség esetén ismételje meg a programot vagy állítsa át a sebességet.

A „turmixolás” funkció 2 perc után automatikusan leáll. Ezt a készülék 5 rövid sípolással jelzi.

Ha szeretné leállítani az „turmixolás” funkciót a 2 perc lejártá előtt, nyomja meg a „START/STOP” gombot.

Sebesség	Használati mód
1-2. fokozat	Öntetek, méz és egyéb folyékony ételek turmixolásához
3-4. fokozat	Lágy alapanyagok aprításához (pl. paradicsom, eper, zöldségek)
5-6. fokozat	Közepesen kemény alapanyagok aprításához (pl. alma, krumpli, zöldségek)
7-H fokozat	Kemény alapanyagok aprításához (pl. répa, bab)

6.2 Smoothie készítés vákuumtartályban

MEGJEGYZÉS! A smoothie tartály maximális kapacitása 1250 ml.

6.2.1 Automata funkciók

1. Töltse a hozzávalókat az üvegtartályba, adjon hozzá megfelelő mennyiségű vizet, vagy más folyadékot (1), majd zárja le a fedőt (2).

MEGJEGYZÉS! A tartályban a folyadék mennyisége nem lépheti túl az 1250 ml-t.

2. Illessze a tartályt a készüléktestre (3).
3. Zárja le a zajvédő fedőt (4). (opcionális)
4. Csatlakoztassa a készüléket az elektromos hálózatra (5A).



FIGYELEM! A készülék csak akkor kapcsol be, ha a tartály megfelelően illeszkedik a készüléktestre és rá van zárva a fedő.

5. A kijelző világítása bekapcsol (kék színnel) és a készülék hangjelzést ad. Ha az üvegtartály megfelelően illeszkedik a készülékre, a tartály visszajelző fénye világítani kezd.
6. Válassza ki a kívánt programot a „funkció” gombbal. A kiválasztott program ikonja villog, a programváltást pedig egy rövid sípolással jelzi a gép. A kijelzőn a kiválasztott program időtartama látható.

MEGJEGYZÉS! Ha 60 másodpercen belül nem választ ki egy programot, akkor kijelző automatikusan készenléti állapotba kapcsol. A „START/STOP” gomb megnyomásával aktiválhatja újra a készüléket.

7. Nyomja meg a „START/STOP” gombot a kívánt program elindításához (5B).
8. A program elindulásakor a vákuumfunkció automatikusan bekapcsol.

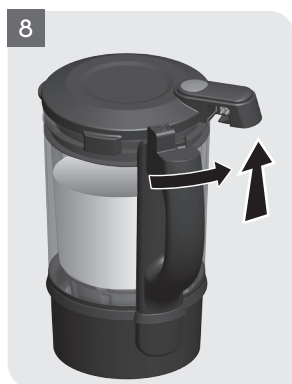
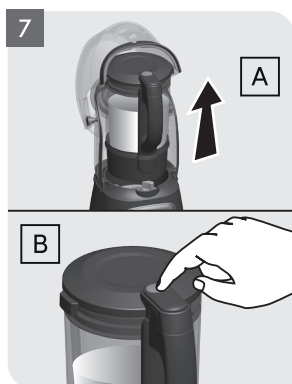
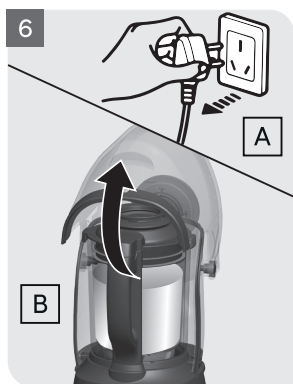
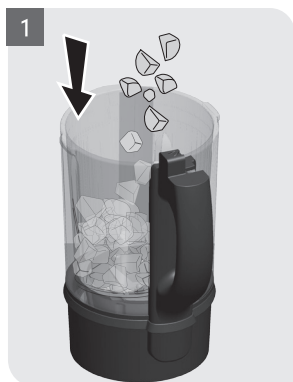
MEGJEGYZÉS! Ha szeretné megállítani a programot, röviden (1 mp) nyomja meg a „START/STOP” gombot. A folytatáshoz/újraindításhoz ismét nyomja meg a „START/STOP” gombot.

9. Egy idő után a program automatikusan leáll. Ezt 5 rövid sípszó jelzi.









Az automata program leállításához nyomja hosszan (3 mp) a „START/STOP” gombot. Ekkor a program leáll. Az automata funkció újraindításához egy új programot kell beállítani.

10. Húzza ki a készülék elektromos kábelét a hálózathoz (6A), nyissa fel a zajvédő fedőt (6B), majd vegye le az üvegtartályt a készüléktestről (7A).
11. Az üvegtartály fedőjén található gombbal oldja fel a vákuumot (7B).
12. Vegye le a fedőt az üvegtartályról. Jó étvágyat kívánunk!

Smoothie készítés vákuumtartályban



Automata programok hideg italok készítésére

Program	Időtartam	Leírás
 Vákuumos tartósítás	1:40 perc	Eltávolítja a levegőt a tartályból, így megelőzi az oxidációt és a benne lévő ital friss marad.
 Zöldség- és gyümölcs dzsúsz	3 perc	Dzsúsz készítése különböző zöldségekből és gyümölcsökből.
 Lágy milkshake	1:50 perc	Milkshake készítése friss gyümölcsökből.
 Hideg milkshake	2:30 perc	Milkshake készítése fagyasztott gyümölcsökből.
 Jégzúzás	2 perc	Jégkockák összezúzására (egyszerre max. 8 jégkocka 30x30x30mm méretben).
 Szőlőlé	2:30 perc	Gyümölcslé készítése szőlőből.
 Tejital	3:30 perc	Tejital készítése különféle olajos magvakból.
 Tisztítás	1:30 perc	Az üvegtartály tisztítására szolgáló program.

6.2.2 Manuális funkció



A „**turmixolás/aprítás**” funkció lehetővé teszi a turmixolási sebesség kiválasztását.

A „turmixolás” gomb megnyomásával aktiválhatja a manuális turmixolási funkciót.

Ilyenkor a „turmixolás” ikon villogni kezd a kijelző felső részén.

A kijelző mellett található „+” és „-” gombokkal válassza ki a kívánt fordulatszámot az „1” (alacsony) és a „H” (magas) értékek között, majd nyomja meg a „START/STOP” gombot.

MEGJEGYZÉS! A gyári beállítás az 5-ös fokozat, ezért először az 5-ös szám jelenik meg a kijelzőn. A turmixolási idő 2 perc.

MEGJEGYZÉS! Szükség esetén ismételje meg a programot vagy állítsa át a sebességet.

A „turmixolás” funkció 2 perc után automatikusan leáll. Ezt a készülék 5 rövid sípolással jelzi.

Ha szeretné leállítani az „turmixolás” funkciót a 2 perc lejárta előtt, nyomja meg a „START/STOP” gombot.

MEGJEGYZÉS! Az ételben található tápanyagok megőrzése érdekében azt javasoljuk, hogy először használja az automata vákuum funkciót (ld. 6.2.1 fejezet), majd ezt követően válassza ki a manuális turmixolást.

Sebesség	Használati mód
1-2. fokozat	Öntetek, méz és egyéb folyékony ételek turmixolásához
3-4. fokozat	Lágy alapanyagok aprításához (pl. paradicsom, eper, zöldségek)
5-6. fokozat	Közepesen kemény alapanyagok aprításához (pl. alma, krumpli, zöldségek)
7-H fokozat	Kemény alapanyagok aprításához (pl. répa, bab)

7. Tisztítás és karbantartás



FIGYELEM!

Minden használat után azonnal tisztítsa ki az üvegtartályt.

A készülék „Tisztítás” programjával egyszerűen megoldható a tisztítás.

- Töltsön a készülék üvegtartályába legalább 250 ml vizet és 1 csepp mosószert, majd nyomja meg a „Tisztítás” („CLEAN”) gombot.
- Szükség esetén ismétlje meg a tisztítási folyamatot.
- A tisztítást szivaccsal vagy tisztítókefével fejezheti be.
- Öblítse ki az üvegtartályt és a tartály fedőjét folyó víz alatt, majd hagyja megszáradni.
- A meleg ételkészítő tartály rozsdamentes alját minden használat után teljesen meg kell tisztítani az ételmaradékoktól, ellenkező esetben a következő meleg étel készítés során az étel nagy valószínűséggel le fog égni. Ha nem sikerül maradéktalanul eltávolítani a leégett ételmaradékokat, tisztítsa meg és polírozza fel a felületet a Zepter rozsdamentes acél tisztító/polírozó szerével (cikkszám TFD-942) illetve használjon egy olyan fa vagy műanyag eszközt az ételmaradékok eltávolítására, mely nem karcolja meg a rozsdamentes acél aljat, majd újra végezze el az alj polírozását.



VIGYÁZAT! Ne tisztítsa az üvegtartályt mosogatógépben!

- A fő készüléktestet puha, enyhén nedves ronggyal tisztítsa. Ne használjon súrolószereket.



VESZÉLY! A fő készüléktestet ne merítse vízbe és ne tisztítsa folyó víz alatt.

8. Műszaki adatok

Termék neve	Artmix Pro
Termék leírása	Nagy sebességű vákuumos robotgép
Termék cikkszám	BL-002
Feszültség	230V~, 50 Hz
Biztonsági osztály	I. osztály
Teljesítmény: - Melegítő teljesítmény - Motorteljesítmény	1500W 1300W
Tartály névleges kapacitása	0,75 L – 1,75 L
Fordulatszám	1000 – 20.000 ford./perc
Felhasznált anyagok	Üveg, SUS304; SUS420; SUS303; ABS, PP, szilikon
Származási ország	Kína

9. Hibakeresés



VESZÉLY! Ne próbálja saját maga megjavítani a készüléket. Ha bármilyen hibát észlel, azonnal húzza ki a készülék elektromos kábelét a hálózathoz.

Hiba	Hiba oka	Megoldás
A készülék nem indul be.	<ol style="list-style-type: none">1. Az üvegedény nem illeszkedik megfelelően a készüléktestre (motorblokkra).2. A tartály fedője nem illeszkedik megfelelően.	<ol style="list-style-type: none">1. Nyomja le az üvegtartályt.2. Ellenőrizze a fedőt és ha szükséges, igazítsa meg.
A készülék nem működik.	<ol style="list-style-type: none">1. A készülék, a vezérlőgombok, vagy egy beállított program nem reagál.	<ol style="list-style-type: none">1. Húzza ki a készüléket az elektromos hálózathoz, várjon 1 percet, majd dugja vissza a kábelt.
A készülék egy program közben leállt.	<ol style="list-style-type: none">1. A fedő kilazult.2. A tartályban lévő folyadékszint meghaladta a maximális mennyiséget.3. A tartály elmozdult és nem illeszkedik megfelelően a készüléktestre.4. A készülék túlmelegedett.	<ol style="list-style-type: none">1. Igazítsa meg a tartály fedőjét.2. Öntsön ki némi folyadékot a tartályból.3. Nyomja le a tartályt és a program automatikusan folytatódik.4. Kapcsolja ki a készüléket, húzza ki a kábelt a hálózathoz és hagyja hűlni 15-20 percig.
Szivárgás a tartály aljánál.	<ol style="list-style-type: none">1. A készülék tömítése megsérült vagy elöregedett.	<ol style="list-style-type: none">1. Haladéktalanul keresse fel a Zepter szervizközpontot.
A készülék nem aprította fel megfelelően a hozzávalókat, az étel a program lefutása után is darabos maradt.	<ol style="list-style-type: none">1. Túl nagy darabokat töltött a tartályba.2. Nem a megfelelő programot választotta ki.3. Túl kevés vizet adott hozzá.	<ol style="list-style-type: none">1. Indítsa el újra a turmix programot.2. Próbálja egy másik programmal.3. Adjon hozzá vizet.

<p>A hozzávalók nem főttek meg megfelelően.</p>	<ol style="list-style-type: none"> 1. Túl nagy darabokat töltött a tartályba. 2. Nem a megfelelő programot választotta ki. 3. Túl sok vizet vagy alapanyagot töltött a tartályba. 4. Bizonyos alapanyagokat tovább kell főzni. 	<ol style="list-style-type: none"> 1. Vágja kisebb darabokra a hozzávalókat. 2. Próbálja egy másik programmal. 3. Próbálja kisebb mennyiséggel. 4. Használja a melegítő funkciót amíg az étel teljesen meg nem főtt.
<p>A hozzávalók megégtek és a tartály aljára tapadtak.</p>	<ol style="list-style-type: none"> 1. A hozzávalókban túl sok volt a cukor vagy a keményítő. 2. A cukrot, sajtot a folyadék hozzáadása előtt és/vagy a főzési folyamat elején adta hozzá az ételhez. 3. Túl sok hozzávalót töltött a tartályba és nem adott hozzá elég vizet/folyadékot. 4. Nem tisztította meg elég alaposan a meleg ételkészítő tartály alját. 	<ol style="list-style-type: none"> 1. Csökkentse a cukor és a keményítő, vagy az ezeket tartalmazó összetevők mennyiségét. 2. A cukrot, sajtot a főzési folyamat vége előtt, vagy azt követően adja az ételhez és szükség esetén manuális mixeléssel elegyítse. 3. Csökkentse a hozzávalók mennyiségét és növelje a víz/folyadék mennyiségét. 4. Tisztítsa meg a tartály alját alaposan a 7. pontban foglaltak figyelembe vételével.

10. Megfelelőségi nyilatkozat

CE A robotgép megfelel a hatályos Európai Uniósi irányelveknek:

- a) az Európai Parlament és Tanács 2014/35/EU irányelvének a meghatározott feszültséghatáron belüli használatra tervezett elektromos berendezésekről; továbbá
- b) az Európai Parlament és Tanács 2014/30/EU irányelvének az elektromágneses összeférhetőségre vonatkozó tagállami jogszabályok közelítéséről.

Az EC megfelelőségi nyilatkozat garantálja, hogy a készülék biztonságos és átesett a szükséges bevizsgáláson és tesztelésen, így minden vonatkozó szabványnak, irányelvnek, és szabálynak megfelel.

EAC A termék sorozatgyártása megfelel az alábbi előírásoknak:

- A Vámunió 004/2011-es számú technikai szabálya az „alacsony feszültségű eszközök biztonságáról”, amelyet a Vámunió Bizottsága a 768. számú döntésében hagyott jóvá 2011. augusztus 16-án.
- A Vámunió 020/2011-es számú technikai szabálya az „elektromágneses kompatibilitásról”, amelyet a Vámunió Bizottsága a 879. számú döntésében hagyott jóvá 2011. december 9-én.

11. Hulladékkezelési információk



Ez a jelzés a terméken, illetve annak kiegészítőin, tartozékain vagy csomagolásán azt jelzi, hogy élettartama végén a terméket és kiegészítőit nem egyszerű háztartási hulladékként kell kezelni, hanem az erre kijelölt helyen és módon kell elhelyezni a helyi hatósági előírásoknak megfelelően.

A Zepter Ungarn Kft a hulladék kezelési tevékenységét a 2021, Dunakeszi, Pallag utca 31., szám alatti márkaszervizében látja el a 197/2014 kormányrendelet szerint. Elérhetőségek, nyitvatartás és megközelítés: www.zepter.hu/Rules/Szerviz

Csomagolás



A termék csomagolásának eldobásakor mindig tartsa be az Ön országában hatályos környezetvédelmi előírásokat.

12. Jótállás

A készülék kizárólag a rendeltetésének megfelelő funkciókra használható. A gyártó nem vonható felelősségre semmilyen kárért, amely nem megfelelő, helytelen, vagy ésszerűtlen használatból ered.

Minden háztartási gépünk szigorú minőségellenőrzésen ment keresztül, a gyártási hibákra jótállás vonatkozik. A jótállási időszak a termék szállítólevelén feltüntetett átvételi időpontjával kezdődik. A jótállás érvényesítéséhez igazolni kell az eredeti vásárlást, tehát az eladáshoz kapcsolódóan kiállított számlát fontos megőrizni.

A jótállási időszakon belül a gyártó a gyártási hibásnak bizonyuló alkatrészek javítását vagy cseréjét díjmentesen vállalja. Azokat a hibákat, amelyek nem egyértelműen anyag- vagy gyártási hibából erednek, kivizsgáljuk a Zepter Szervizközpontban vagy cégünk központjában és a keletkezett hiba függvényében állapítjuk meg a javítás árát.

A jótállás kizárólag akkor érvényes, ha:

- A készülék anyaghibás vagy gyártási hibás.
- Nincs nyoma vásárló által okozott külső sérüléseknek, illetve nincsenek a készülékben a gyáritól eltérő, illetéktelen személyek által beépített alkatrészek.

A jótállási időt a termékkel együtt átadott jótállási jegy tartalmazza.

A jótállás nem vonatkozik:

- Az alkatrészek természetes használódására, kopására, illetve a kopó, fogyó alkatrészekre;
- Olyan hibákra, amelyek nincsenek jelentős hatással a készülék értékére vagy használhatóságára;
- Az átlagos háztartási használaton túlmutató kereskedelmi használatból eredő hibákra vagy károokra;
- A nem megfelelő és/vagy gondatlan használatból, illetve karbantartásból (esetleg annak hiányából) eredő károokra;
- A szállításból, nem megfelelő használatból, illetve gondatlan és/vagy helytelen használatból eredő károokra;
- A különféle balesetek vagy külső hatások (pl. tűzkár, vízkár, stb.) által okozott károokra;
- Az olyan károokra, amelyek az Artmix Pro robotgép nem rendeltetészerű használatából erednek;

- Az olyan károkra, amelyek a biztonsági előírások, a Használati Útmutató utasításainak, valamint a készülék adattábláján feltüntetett specifikációk figyelmen kívül hagyásából adódnak;
- Az olyan javításokból és karbantartásból származó károkra, melyeket nem a kijelölt szervizben és/vagy nem gyári alkatrészek felhasználásával végeztek el.

E jótállás nem változtat a fogyasztó törvényes jogain, illetve a forgalmazóval szembeni és az eladási/vásárlási megállapodásból fakadó jogain, melyekről a hatályban lévő és ide vonatkozó nemzeti törvények rendelkeznek.

Vonatkozó nemzeti törvények hiányában e garancia marad a fogyasztó egyedüli és kizárólagos jogorvoslati lehetősége, és a gyártó nem vonható felelősségre semmi olyan közvetett vagy közvetlen kárért, amely ezen termék garancia-feltételein túlmutat. A gyártó felelőssége a vásárló által ténylegesen kifizetett vételáráig terjed, azon túl viszont nem.

FIGYELEM! Amennyiben a termék megvásárlása után a sorozatszámot tartalmazó címkét eltávolítják vagy az nem olvasható, a gyártó fenntartja a jogot a jótállási szolgáltatás elutasítására.

Ha bármilyen megjegyzése vagy kérdése van a készülék működésével vagy a jótállással kapcsolatban, kérjük, forduljon bizalommal Zepter kereskedőjéhez.

KAPCSOLATFELVÉTEL A ZEPTERREL

Forgalmazó:

Zepter Ungarn Kft., 1138, Budapest, Váci út 191.

Elérhetőségek: www.zepter.hu/Rules/Elerhetosegeink

Zepter szerviz: www.zepter.hu/Rules/Szerviz

Gyártó:

Home Art & Sales Services AG, Sihleggstrasse 23, CH-8832 Wollerau, Svájc

Elérhetőségek: quality@zepter.com

